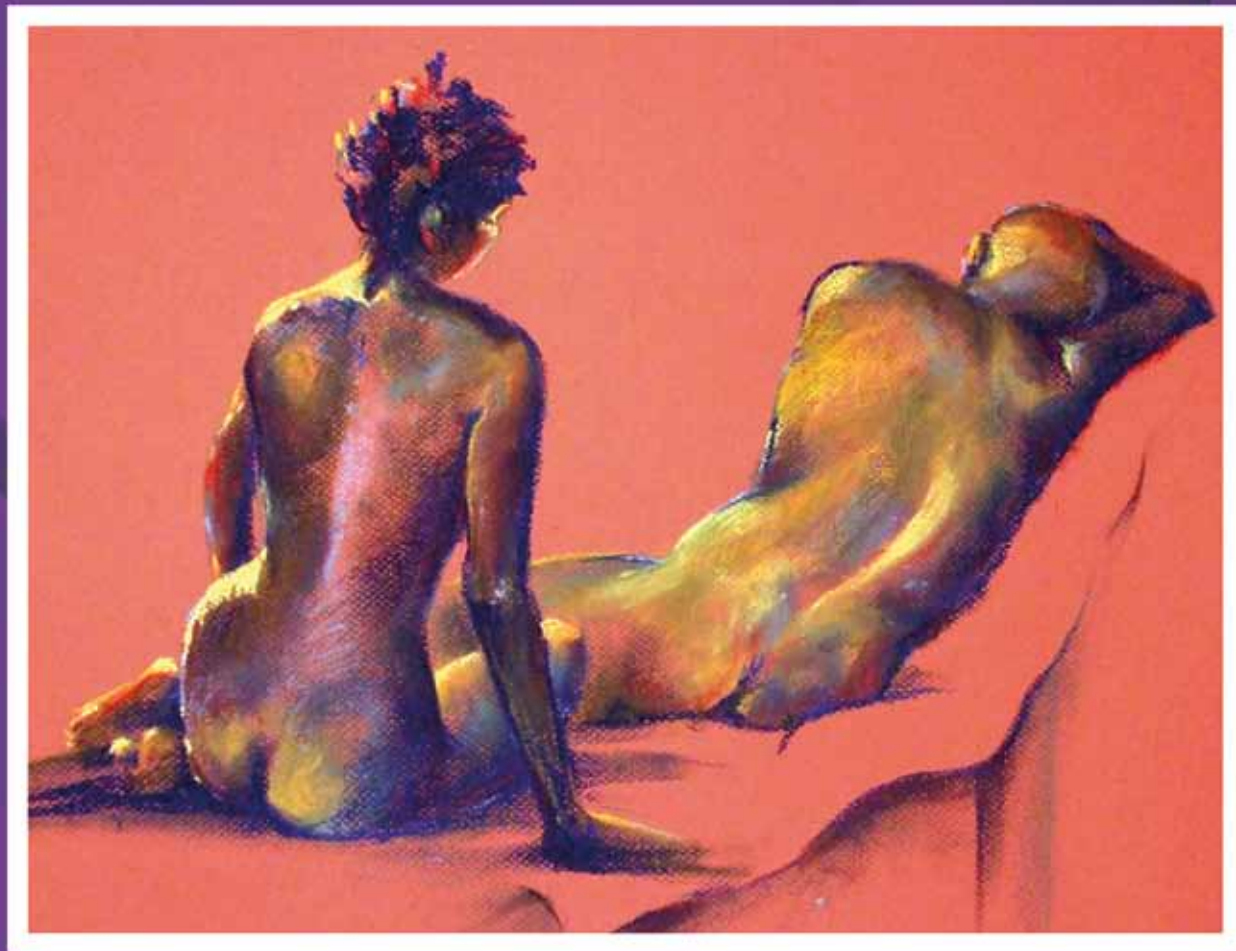


L-Istrateġija Nazzjonali dwar is-Saħħa Sesswali

2011



Ministeru tas-Saħha, l-Anzjani u Kura fil-Komunità

Werrej

Dahla	2	2.3.1	Sapport lill-Prattika tal-Kura Primarja	19
Introduzzjoni	5	2.3.2	Servizzi Speċjalizzati tas-Saħħa Sesswali	20
Definizzjoni tas-Saħħa Sesswali	5	2.4	Screening tal-Kanċer tal-Għonq tal-Utru	20
Prinċipji u għanijiet tal-istrateġija	6	2.5	Servizz dwar ir-Relazzjonijiet Sesswali	21
		2.6	Edukazzjoni u Tahriġ	21
Promozzjoni u Edukazzjoni tas-Saħħa Sesswali..8		Dinjità, Drittijiet u Responsabbiltajiet	23	
1.0	Introduzzjoni	3.0	Introduzzjoni	23
1.1	Żieda fl-Għarfien sabiex isiru Għażliet Infurmati 8	3.1	Notifika ta' Infezzjonijiet Trażmessi Sesswalment	23
1.2	Miri Tagħna għall-Promozzjoni u l-Edukazzjoni tas-Saħħa Sesswali	3.2	Notifika tal-Imsieheb/Imsieħba.....	24
1.3	Inizjattivi li Jqajmu Kuxjenza fil-Komunità	3.3	Persuni b'Diżabbiltà	25
1.4	Inwasslu l-Messaġġ lil Gruppi Partikolari	3.4	Kunsens tal-Ġenituri	25
1.5	L-Alkohol u l-Imġieba Sesswali.....	3.5	Tqala fl-Adoloxxenti u Tqala mhux Pjanata	25
1.6	Promozzjoni tas-Saħħa Sesswali fl-Iskejjel.....	3.6	Orjentazzjoni u Diversità Sesswali	26
1.6.1	Edukazzjoni dwar is-Saħħa	3.7	L-Industrija tad-Divertiment.....	26
1.6.2	Involviment tal-Ġenituri fl-Edukazzjoni dwar is-Sesswalità u r-Relazzjonijiet.....			
1.7	Ir-Rwol tal-Midja fil-Promozzjoni tas-Saħħa Sesswali			
		Riċerka u Sorveljanza	27	
		4.1	Riċerka	27
		4.1.1	Stili ta' Ħajja, Għażliet u Prattici Sesswali	27
		4.1.2	Edukazzjoni Dwar is-Sesswalità u r-Relazzjonijiet	27
		4.1.3	Użu tas-Servizzi tas-Saħħa Sesswali	28
		4.1.4	Għarfien Sesswali u Riproduttiv	28
		4.1.5	Attitudnijiet, Perċezzjonijiet u Twemmin dwar is-Sesswalità u s-Saħħa Sesswali.....	28
		4.2	Sorveljanza	29
		Konkluzjoni	30	
		Referenzi	31	

Dahla

Fuq il-bażi tal-Politika Nazzjonali tas-Saħħa Sesswali u r-riżultati ta' għadd ta' workshops li kkumplimentaw din il-politika, giet żviluppata strategija tas-saħħa sesswali għal pajjiżna.

Bħal ma rajna fil-politika tas-saħħa sesswali, il-prinċipji tad-drittijiet u d-dmirijiet individwali u soċjali li ġejjin mill-valuri tar-rispett u d-dinjità lejn il-ħajja tal-bniedem, huma l-pedament tal-miri, għanijiet, miżuri u riżultati konkreti dwar is-saħħa sesswali għal pajjiżna li qed jiġu pprezentati f'din l-istrategija.

L-entitajiet, is-setturi, il-gruppi u r-rappreżentanti tal-popolazzjoni kollha kienu mistiedna jipparteċipaw fil-workshops li saru wara l-pubblikazzjoni tal-Politika Nazzjonali tas-

Saħħa Sesswali, sabiex b'hekk jagħtu l-kontribut għall-iżvilupp ta' din l-istrategija tas-saħħa sesswali. Aħna grati lejn dawk kollha li aċċettaw l-istedina tagħna u nixtiequ nieħdu l-opportunità sabiex niringrazzjawhom. Aħna nemmnu li l-parteċipazzjoni u l-kontribut tagħkom kienu strumentali sabiex tiġi żviluppata strategija valida, li se tfitx li tindirizza s-saħħa sesswali ta' pajjiżna b'mod effettiv. Aħna żviluppajna din l-istrategija flimkien, u għaldaqstant nemmen li dan jawgura tajjeb għall-implimentazzjoni favorevoli u effiċjenti tagħha.

L-iżvilupp tal-istrategija kien jinhtieg kontribut u impenn kbir minn kulhadd. Aħna rnexxielna niksbu l-appoġġ tagħkom sabiex niżviluppaw kif xieraq din l-istrategija. Ninsab konvint li nistgħu

niddependu fuq il-partecipazzjoni u l-kontribut kontinwu tagħkom għall-implimentazzjoni tal-istrategija tas-saħha sesswali.

Is-saħha sesswali hija parti integrali mill-benesseri tal-individwi kollha f'pajjiżna. Din l-istrategija tas-saħha sesswali se tipprovdi mezz sabiex niksbu saħha ahjar għal kulhadd. Ejja nkomplu naħdmu għal dan il-għan, flimkien.

Nirringrazzjakom minn qalbi, u bil-quddiem, tal-appoġġ tagħkom għal din l-istrategija.



Dr Joseph Cassar
Ministru għas-Saħha,
l-Anzjani u l-Kura fil-Komunità



Copyright @ 2011

L-ewwel pubblikazzjoni fl-2011 mill-Ministeru għas-Sahha, l-Anzjani u l-Kura fil-Komunità

Il-Ministeru għas-Sahha, l-Anzjani u l-Kura fil-Komunità

Palazzo Castellania, 15, Triq il-Merkanti, Valletta, Malta

Tel: (356) 21224071

Fax: (356) 22992657

Email: cmo.mhec@gov.mt

Id-drittijiet kollha huma riservati. Hlief għall-kwotazzjoni ta' siltiet qosra għall-finijiet ta' riċerka u analiżi, ebda parti minn din il-pubblikazzjoni ma tista' tiġi riprodotta, maħżuna f'sistema ta' rkupru, jew trażmessa fi kwalunkwe forma jew bi kwalunkwe mezz, elettroniku, mekkaniku, ta' fotokopjar, reġistrazzjoni jew mod ieħor, minghajr il-permess minn qabel tal-pubblikatur.

Strategija tas-Sahha Sesswali

Introduzzjoni

Il-Politika Nazzjonali tas-Sahha Sesswali giet immedija nhar il-Gimgħa, 26 ta' Novembru 2010 mill-Ministru għas-Sahha, l-Anzjani u l-Kura fil-Komunità, l-Onor. Dr. Joe Cassar. Waqt it-tnedija saru għadd ta' *workshops*, fejn fihom ħadu sehem bosta persuni u rappreżentanti ta' organizzazzjonijiet interessati. Wara dawn saru sittax-il *workshop* ieħor, li ffokaw fuq sitt temi ewlenin u li kienu mifruxa fuq numru ta' xhur. Rajna li tkun żgurata l-partecipazzjoni u l-kontribut tal-entitajiet, is-setturi, il-gruppi u r-rappreżentanti tal-popolazzjoni kollha u dan għen għall-iżvilupp shiħ tal-istrategija tas-sahha sesswali.

Din l-istrategija tfasslet f'konformità mad-definizzjoni, il-principji u l-għanijiet imniżzla fid-dokument tal-politika tas-sahha sesswali. Ir-rispons mill-*workshops*, flimkien mal-kontribut tal-esperti kkonsultati, wassal għal-iżvilupp ta' din l-istrategija bbażata fuq l-elementi imsemmija hawn fuq.

Definizzjoni tas-Sahha Sesswali

X'nifhmu bi, u t-tifsira vera tal-benesseri sesswali, jibqa' jiddependi fuq il-kultura u l-kuntest speċifiku, u għalhekk huwa diffiċli li wiehed jasal għal definizzjoni maqbulha minn kulhadd dwar it-totalità tas-sesswalità tal-bniedem ¹.

Is-sahha sesswali tmur ferm lil hinn mill-mudell mediku tal-kura tal-mard. Hija xibka kumplessa ta' fatturi bijoloġiċi, psikoloġiċi, konoxxittivi, soċjali, politiċi, kulturali, etiċi, legali, religjużi u spiritwali. Id-definizzjoni tas-sahha sesswali li tagħti l-Organizzazzjoni Dinjija tas-Sahha (2006) tfisser sewwa dan il-punt:

Is-sahha sesswali hi stat ta' bennesseri fiżiku, emozzjonali, mentali u soċjali fir-rigward tas-sesswalità; mhix semplicement in-nuqqas ta' marda, nuqqas ta' funzjoni jew debbolizza. Is-sahha sesswali titlob approċċ pożittiv u li jirrispetta s-sesswalità u r-relazzjonijiet u l-possibbiltà li wiehed ikollu esperjenzi sesswali pjaċevoli u mingħajr periklu, ħielsa minn sferzar, diskriminazzjoni u vjolenza. Sabiex tinkiseb is-sahha sesswali, iridu jiġu rrispettati, imħarsa u mwettqa d-drittijiet sesswali ta' kull persuna.²

Din id-definizzjoni kienet ċentrali fit-tfassil tal-istrategija tas-saħħa sesswali u kull żvilupp fil-futur ta' inizjattivi f'dan is-settur għandu jkun iffokat fuqha.

Il-kunċett tas-saħħa, jew benesseri, sesswali għe deskritt bhala li jinkludi dawn it-tliet elementi bażiċi:

- Il-kapaċità li bniedem igawdi u jikkontrolla l-imġieba sesswali u riproduttiva skont etika soċjali u personali.
- Il-helsien mill-biża', misthija, u sens ta' ħtija assoċjati ma' twemmin falz u kunċetti żbaljati relatati mas-sesswalità, u fatturi oħra li jaffettwaw ir-rispons sesswali u r-relazzjonijiet.
- Il-helsien minn mard u deficienzi organiċi li jfixklu l-funzjonijiet sesswali u riproduttivi.

Prinċipji u għanijiet tal-istrategija

Il-prinċipji gwida għal din l-istrategija huma bbazati fuq id-drittijiet tal-bniedem u l-prinċipji tal-gustizzja soċjali. Il-prinċipji fundamentali li jgħorġu minn dan il-metodu huma:

- Rispett u l-kura lejn il-hajja umana mill-bidu tagħha

- Id-drittijiet u r-responsabbiltajiet individwali fil-kuntest tas-soċjetà aktar wiesgħa
- Informazzjoni u edukazzjoni adegwata, aċċessibbli u preċiża li tkun aċċessibbli b'mod ugwali għall-membri kollha ta' popolazzjoni, sabiex ikunu jistgħu jagħmlu għażliet infurmati
- Il-helsien mill-isfruttament u l-abbuż
- Il-libertà tal-espressjoni
- L-espressjoni psikoloġika u fizika tas-sesswalità ta' persuna fil-kuntest ta' unità familjari b'saħħitha tiġi apprezzata. Bhala bażi importanti ta' soċjetà filwaqt li jiġu rrispettati għażliet ta' stili ta' hajja differenti.

Għalhekk l-għanijiet ta' din l-istrategija jinkludu:

- Li jiġu identifikati u provduti s-servizzi edukattivi, soċjali u ta' appoġġ li jaqblu mal-ħtiġijiet l-aktar komuni, minn persuni kompetenti, kwalifikati u provduti bl-aqwa riżorsi, f'ambjent li jkun ta' appoġġ għall-hidma tagħhom
- Li jiġu identifikati u provduti s-servizzi tas-saħħa adegwati, aċċessibbli u ekwi li jaqblu mal-ħtiġijiet l-aktar komuni, minn persuni kompetenti, kwalifikati u provduti bl-aqwa

rizorsi, f'ambjent li jkun ta' appoġġ għall-
hidma tagħhom

- L-identifikazzjoni tar-rwol u l-kontribuzzjoni tal-midja bħala għodda biex tinforma u teduka lill-popolazzjoni kollha rigward kull aspekt tas-saħħa sesswali, inkluż sabiex tipprovdi mezz xieraq li jista' jintuza biex jgħin persuni jizviluppaw il-hiliet meħtieġa biex jagħmlu għażliet infurmati
- Li jkun stabbilit pjan, u inizjattivi ta' implimentazzjoni, sabiex titwettaq riċerka, monitoraġġ u sorveljanza sabiex tinkiseb informazzjoni korretta u speċifika għall-gżejjer Maltin. Dan se jinvolvi wkoll il-għbir ta' informazzjoni biex ikunu jistgħu jiġu identifikati d-dimensjonijiet soċjali, kulturali u reliġjużi tas-sesswalità, fil-kuntest nazzjonali speċifiku tagħna
- Żieda fil-kapaċità għall-proġettazzjoni u l-ippjanar biex jiġu indirizzati l-isfidi tal-futur u l-izvilupp ta' aktar koperazzjoni ma' pajjiżi oħra u sħubija mal-partijiet interessati.

L-għanijiet imsemmija hawn fuq ser jiġu mfissra iktar fil-fond fil-kapitli li ġejjin, li se jinkludu wkoll informazzjoni dwar il-metodi li se jiġu adottati, u l-miżuri li se jkunu implimentati, sabiex jinkisbu dawn l-għanijiet fis-snin li ġejjin.

1 Promozzjoni u Edukazzjoni tas-Saħħa Sesswali

1.0 Introduzzjoni

Strategija effettiva għall-promozzjoni u l-edukazzjoni dwar is-saħħa sesswali teħtieġ li tkun bażata fuq metodi ta' taġħlim tul il-ħajja li jipprovdu programmi ta' prevenzjoni u interventi mfassla għal gruppi ta' etajiet, htigijiet u ambjenti differenti.

1.1 Żieda fl-Għarfien Sabiex Isiru Għazliet Infurmati

Il-ħtieġa li jżieded l-għarfien permezz ta' kampanji li jtejbu l-benesseri sesswali qiegħda tiġi rikonoxxuta dejjem aktar minn dawk involuti f'dan il-qasam. Dan jirriżulta mill-bżonn komuni li l-popolazzjoni u l-individwi għandhom ikunu jistgħu jkunu jistgħu jagħmlu għazliet responsabbli u infurmati u wkoll jingħataw l-opportunita li jbiddu l-imġieba meta dan ikun mitlub jew meħtieġ.

L-istrategija tkompli tibni fuq dan il-prinċipju u ser twassal għal aċċess lejn aktar informazzjoni ta' kwalità għal persuni ta' kull età. Wiehed mill-għanijiet ewlenin ta' din l-istrategija huwa li tippovdi attivitajiet ta' promozzjoni tas-saħħa sabiex jżieded l-għarfien, sabiex titrawwem attitudni pozittiva lejn il-bidla u t-teħid ta' deċiżjonijiet, u sabiex thegġegħ lin-nies jżviluppaw il-ħiliet meħtieġa biex jagħmlu għazliet infurmati.

L-inizjattivi ta' promozzjoni tas-saħħa għandhom ifittxu li jgħinu l-persuni japprezzaw u jipproteġu s-saħħa u l-benesseri sesswali tagħhom permezz ta' imġieba u stili ta' ħajja responsabbli.

Il-programmi u inizjattivi li se jiġu implimentati se jkunu qegħdin:

- J edukaw fuq il-hiliet li hemm bżonn fil-bini ta' relazzjonijiet u d-dinamika li ssehh f' relazzjonijiet sesswali;
- Jindirizzaw kwistjonijiet speċifiċi għas-sessi;
- Izidu l-għarfien dwar is-saħħa sesswali personali u r-responsabbiltà lejn is-saħħa sesswali tal-persuna nnifisha u dik tas-sieħeb/sieħba tagħha³;
- Iqajjmu kuxjenza dwar il-fertilità, il-kontraċezzjoni, il-konċepiment, il-hiliet fit-trobbija tat-tfal, l-orjentazzjonijiet sesswali differenti u l-aċċettazzjoni taċ-ċirkustanzi individwali;
- Jiffokaw fuq l-iżvilupp ta' hiliet sabiex jitnaqqsu r-riskji, bħall-assertività, id-djalogu u n-negozjar fl-ambitu sesswali u t-teħid ta' miżuri protettivi⁴.

L-attivitajiet tal-promozzjoni tas-saħħa li ser isiru se jkunu qed jenfasizzaw mezzi ta' taġħlim li jimmiraw li:

- Jindirizzaw fatturi konoxxittivi, ta' attitudni u emozzjonali;
- Jimmotivaw għal attitudnijiet tajbin għas-saħħa;
- Jindirizzaw tfixkil ambjentali u, jew soċjali li jistgħu jaħdmu kontra l-adozzjoni ta' attitudnijiet tajbin għas-saħħa;

- Ikunu sensitivi għall-kultura, id-diversità, il-valuri u l-kuntest lokali;
- Ikunu bbażati fuq provi xjentifiċi minn esperti;
- Jipprovdu opportunitajiet immirati lejn il-gruppi vulnerabbli kollha, kif ukoll lejn il-minoranzi;
- Jinkludu 'workshops' f'ambjenti differenti u mmirati lejn gruppi partikolari bħal persuni li telqu mill-iskola obbligatorja u persuni li jgħixu f'faqar relattiv;
- Jużaw għodod teknoloġiċi moderni sabiex jiprovdu opportunitajiet ta' taġħlim informali dwar materji li jirrigwardaw is-saħħa sesswali, is-sesswalità u materji u diffikultajiet dwar ir-relazzjonijiet.

Dawn l-attivitajiet jistgħu jiġu żviluppati wkoll b'kollaborazzjoni mad-Direttorati tal-Edukazzjoni, l-Università ta' Malta u mal-Aġenzija taż-Żgħażaġh. Għandu jkun hemm kordinament mad-Direttorati tal-Edukazzjoni sabiex jiġi żgurat li l-attivitajiet ikunu konsistenti mal-prijoritajiet ewlenin u mar-rizorsi disponibbli fiż-żewġ setturi.

1.2 Il-Miri tagħna għall-Promozzjoni u l-Edukazzjoni tas-Saħħa Sesswali

L-edukazzjoni u l-promozzjoni tas-saħħa sesswali, is-sesswalità u r-relazzjonijiet għandhom jittrattaw dan is-suġġett b'mod holistiku u jkopru kwistjonijiet relatati mal-aspetti fiżiċi, emozzjonali, soċjali u kulturali. Tressqu ħafna argumenti li l-edukazzjoni tas-saħħa sesswali, is-sesswalità u r-relazzjonijiet m'għandhiex tkun proċess negattiv li jipprova jbeżża' lill-individwi, iżda għandha tqis l-aspetti pożittivi tar-relazzjonijiet sesswali bla ma tiġġudika jew tbeżża'⁵.

Strategija komprensiva ta' edukazzjoni dwar is-sesswalità u r-relazzjonijiet għandha tittratta suġġetti relatati mar-relazzjonijiet, it-teħid ta' deċiżjonijiet, l-assertività u l-kisba tal-ħiliet meħtieġa sabiex tippermetti persuna tagħmel deċiżjonijiet infurmati u responsabbli u sabiex tirreżisti pressjoni soċjali spjaċevoli fejn ikun meħtieġ. Għalhekk programm tajjeb għandu jqis il-kwistjonijiet soċjali u morali, ħafna drabi sensitivi u kultant kontroversjali, li jeżistu fil-qasam tas-sesswalità.

L-iskop tal-edukazzjoni dwar is-sesswalità u r-relazzjonijiet għie estiż ukoll sabiex jinkludi t-tagħlim dwar il-benesseri psikoloġiku billi

jsaħħah il-kapaċità taż-żgħażaġh li jittrattaw l-emozzjonijiet tagħhom. Fil-fatt, għie suġġerit ukoll li l-edukazzjoni dwar is-sesswalità u r-relazzjonijiet għandha tkun element fi ħdan għan aktar wiesa' li jiżviluppa 'ċittadini emozzjonalment intelligenti'.

1.3 Inizjattivi li jqajmu Kuxjenza fil-Komunità

L-edukazzjoni m'għandhiex tieqaf mat-tmiem tal-iskola obbligatorja, u mal-istudenti fl-edukazzjoni post-sekondarja. Għandhom ikunu indirizzati wkoll impjegati żgħażaġh u dawk li jtilqu mill-iskola. L-adulti u nies akbar fl-eta` fil-komunità, għandhom ukoll jingħataw opportunitajiet għal edukazzjoni kontinwa u tul il-ħajja dwar is-saħħa sesswali. Se jkunu mfassla programmi u materjal iehor skont il-ħtiġijiet u d-diffikultajiet speċifiċi tal-udjenza immirata.

Dawn li ġejjin huma l-miżuri li se jittieħdu:

- Sessjonijiet ta' promozzjoni u edukazzjoni tas-saħħa u l-benesseri sesswali se jkunu ppjanati fil-kunsilli lokali u mmirati lejn gruppi ta' etajiet differenti tal-popolazzjoni. Dawn se jinkludu tfal li jattendu gruppi ta' sport jew ta' rikreazzjoni, ibbażati fil-komunità, kif ukoll adoloxxenti u żgħażaġh li huma membri f' bosta ċentri taż-

zghażaġh madwar il-Gzejjer. Se jkun hemm ukoll sessjonijiet organizzati permezz tal-kunsilli lokali għal individwi akbar fl-età.

- Il-promozzjoni u l-edukazzjoni dwar is-saħħa sesswali se jkunu parti mill-inizjattivi tas-saħħa u s-sigurtà mwettqa fuq il-post tax-xogħol.
- L-adulti zghażaġh se jintlahqu wkoll bl-għajnuna ta' oħrajn tamparhom (adulti zghażaġh oħra). Edukazzjoni mwassla permezz ta' persuni ta' l-istess età hi effettiva ħafna, peress li l-generazzjoni żaġżuġha tippreferi tirċievi messaġġi minn individwi li qed jgħaddu minn esperjenzi simili. Għal dan il-għan, se jkunu identifikati mexxejja zghażaġh. Dawn jingħataw taħriġ xieraq sabiex ikunu jistgħu jagħtu din il-forma ta' promozzjoni tas-saħħa.
- Se tingħata wkoll edukazzjoni u taħriġ speċifiku lill-professjonisti tas-saħħa peress li dawn jaħdmu regolarment mal-klijenti tagħhom fuq livell aktar personali u individwali. Dan huwa metodu utli partikolarment fejn ikun hemm suspett ta' disfunzjonijiet u problemi tas-saħħa sesswali minħabba li fil-maġġoranza tal-każijiet, jeżisti livell kbir ta' fiduċja bejn il-professjonista u l-pazjent u, jew il-

qrafa. Jinħtieġ li tiġi pprovduta wkoll edukazzjoni speċjalizzata lill-professjonisti lil hinn mis-settur tas-saħħa bħal l-haddiema soċjali, il-counsellors u dawk il-haddiema li jaħdmu maż-zghażaġh.

1.4 Inwasslu l-Messaġġ lil Gruppi Partikolari

Ċerti gruppi jeħtieġu informazzjoni u interventi mmirati b'mod speċifiku peress li huma f'riskju akbar, huma partikolarment vulnerabbli jew għandhom ħtiġijiet partikolari ta' aċċess⁶. Dawn il-gruppi jinkludu:

- Iz-zghażaġh, speċjalment dawk li qegħdin jirċievu, jew li se jitilqu minn kura residenzjali;
- Gruppi etniċi ta' minoranza;
- Persuni transsesswali, omosesswali u bisesswali;
- Drogati li jiehdu d-droga fil-vina;
- Adulti u tfal li għandhom l-HIV u, jew li jgħixu ma' persuni bl-HIV;
- Immigranti;
- Persuni b'dizabilitajiet intellettuali u, jew fiżiċi;

- Haddiema fl-industrija tas-sess
- Nies fil-habs u f'postijiet għal delinkwenti minorenni.

Dan il-ghan jehtieg jintlaħaq billi ssir hidma mal-organizzazzjonijiet li jirrapprezentaw dawn il-gruppi, kif ukoll billi jinholq *set-up* adekwat għat-twertieq ta' programmi u tqassim ta' riżorsi li jindirizzaw il-bżonnijiet ta' kull settur b'mod speċifiku.

1.5 L-Alkoħol u l-Imġieba Sesswali

L-alkoħol, speċjalment fi kwantitajiet kbar, jista' jkollu konsegwenzi serji speċjalment fuq il-ħajja ta' adoloxxenti u adulti żgħar. Fil-fatt, dan l-aħħar l-alkoħol gie identifikat bħala s-sustanza li tikkawża l-aktar effetti negattivi fuq is-soċjetà fit-totalità tagħha, aktar mit-tabakk, l-eroina u l-kokaina ⁷. Fost konsegwenzi oħra, l-alkoħol jista' jwassal għal attività sesswali mhux ippjanata minhabba li jnaqqas l-inibizzjoni tar-raġunar. L-evidenza turi li l-alkoħol huwa ta' spiss involut fit-tqala fost l-adoloxxenti u tqala mhux pjanata, peress li jnaqqas iċ-ċans li tintuża' l-kontraċezzjoni. Minbarra dan, l-alkoħol jista' jkun assoċjat mas-sess abbużiv jew vjolenti, bħall-attakki sesswali u stupru ⁸.

Fl-ippjanar ta' kampanji u materjal tal-promozzjoni tas-saħħa bħal fuljetti, se jkunu kkonsultati l-gruppi u l-assoċjazzjonijiet interessati, u flimkien se naħdmu sabiex inżidu l-kuxjenza dwar l-effetti tal-alkoħol fuq l-imġieba sesswali, fost gruppi speċifiċi b'riskju għoli, kif ukoll fost il-pubbliku in ġenerali ⁹.

1.6 Promozzjoni tas-Saħħa Sesswali fl-Iskejjel

Evidenza lokali minn studju lokali li nvolva żgħażaġh fi skejjel differenti madwar Malta u Għawdex, indikat li, waqt iż-żmien ta' l-istudju, l-edukazzjoni dwar is-sesswalità u r-relazzjonijiet fil-Gżejjer Maltin kienet kemmxajn nieqsa u kien hemm nuqqas ta' kordinatment fl-iskejjel¹⁰. Minn naħa l-oħra, minn analiżi li saret riċentament fl-2011 fl-iskejjel primarji u sekondarji tal-gvern kollha, u li kienet ikkommissjonata mid-Direttorat Ġenerali għall-Kwalità u l-Istandards fl-Edukazzjoni, irriżulta li l-edukazzjoni dwar ir-relazzjonijiet u kwistjonijiet dwar is-saħħa sesswali qed jiġu koperti b'mod adegwat f'kull sena skolastika u id-*developmental milestones* tal-istudenti. Il-maġġoranza tal-istudenti kienu tal-fehma li l-lezzjonijiet dwar l-iżvilupp personali u soċjali (PSD) qed jgħinuhom jifhem materji relatati mas-sesswalità u s-saħħa sesswali, u li matul dawn il-lezzjonijiet huma jhossu li qed

jirċievu biżżejjed informazzjoni dwar il-mard transmess sesswalment u l-kontraċezzjoni ¹¹.

Il-Kurrikulu Minimu Nazzjonali¹² huwa dokument legali li jorbot l-iskejjel Maltin kollha. Dan jindirizza l-importanza u l-ħtiġijiet tat-tagħlim dwar is-sesswalità tal-bniedem. Ir-reviżjoni ta' dan id-dokument diġa' kienet maħruġa għall-konsultazzjoni pubblika ¹³ u tidentifika l-għarfien, il-kapaċitajiet u l-attitudnijiet li fuqhom huwa bbażat l-għarfien veru tas-sesswalità tal-bniedem. Is-sillabi tas-suġġetti varji fl-iskejjel isostnu l-għanijiet ta' din l-istrategija fejn tirrigwarda l-edukazzjoni dwar il-benesseri sesswali.

Fl-implimentazzjoni tal-Qafas tal-Kurrikulu Nazzjonali rivedut hemm xi limitazzjonijiet li sejrini ikunu indirizzati, fosthom il-preparazzjoni u l-ħiliet ta' għalliema u professjonisti edukattivi oħra sabiex jiddiskutu s-sesswalità u kwistjonijiet dwar is-saħħa sesswali maż-żgħażaġh, il-kordinazzjoni meħtieġa bejn l-għalliema ta' suġġetti differenti u l-ġenituri, u t-twaqqif ta' miri u *standards* fl-edukazzjoni dwar is-sesswalità u r-relazzjonijiet fl-iskejjel.

L-informazzjoni dwar is-saħħa sesswali mogħtija fl-iskejjel għandha tkun:

- Medikament u xjentifikament preċiża
- Adattata skont l-età u, jew skont l-istadju ta' żvilupp tal-istudenti
- Adattata għall-istudenti u li tieħu in kunsiderazzjoni s-sess, ir-razza, il-ħila u l-orjentazzjoni sesswali
- Tinkludi għarfien dwar il-metodi differenti ta' prevenzjoni ta' tqala mhux intenzjonata u infezzjonijiet trażmessi sesswalment, inkluża l-astinenza.

L-edukazzjoni dwar is-saħħa sesswali, is-sesswalità u r-relazzjonijiet għandha tkun suġġett multidixxiplinari fil-kurrikulu. Jekk l-aspetti differenti tal-edukazzjoni dwar is-sesswalità u r-relazzjonijiet jitqiegħdu taħt ir-responsabilitajiet ta' kull għalliem, is-suġġett ikun kopert b'mod aktar ħolistiku, u fl-istess ħin ikun żgurat li jkun hemm kordinazzjoni aħjar tal-materjali u l-kontributi differenti.

1.6.1 Edukazzjoni dwar is-saħħa

Sabiex iż-żgħażaġh jagħmlu deċiżjonijiet tajba dwar is-saħħa sesswali, jeħtieġu informazzjoni, valuri u attitudni tajba, u konsistenti mal-miri tas-saħħa, il-ħila li jzommu mal-għarfien u l-valuri tagħhom, u aċċess għal servizzi tas-saħħa ta' kwalità. L-edukazzjoni bbażata fuq

il-kurrikulu tista' tgħin sabiex tipprovdi dawn il-htigijiet b'mod strutturat u flessibbli li jistgħu jiġu implimentati f'diversi ambjenti ¹⁴. Sabiex nipprovdu edukazzjoni dwar is-saħħa sesswali li hija xierqa u bbażata fuq l-evidenza, se jkun meħtieġ:

- Hidma bi sħab mad-Direttorati tal-Edukazzjoni sabiex tkompli tiġi żviluppata u implimentata l-edukazzjoni dwar is-saħħa sesswali fil-qafas tal-Kurrikulu Nazzjonali l-ġdid;
- Ghajnuna lill-istudenti biex jiksbu l-potenzjal fiżiku, psikoloġiku u soċjali tagħhom, u sabiex itejbu l-għarfien dwarhom infushom u l-istima fuqhom infushom;
- Jitkomplew il-programmi li jippermettu li l-istudenti jiksbu ħiliet sabiex jiehdu deċiżjonijiet essenzjali fit-trattament ta' sitwazzjonijiet ta' stress relatati mas-saħħa;
- Ikunu provduti għarfien sod u l-ħiliet meħtieġa sabiex jiġi interpretat dan l-għarfien;
- Tahriġ ta' għalliema ta' suġġetti differenti sabiex ikollhom rwol aħjar f'dan il-qasam tal-edukazzjoni. L-għalliema kollha tas-suġġetti li fihom wieħed jiltaqa' mas-sesswalità għandhom jircievu appoġġ sabiex jattendu korsijiet ta' tahriġ jew programmi

akkademiċi li jzommuhom aġġornati bl-aktar żviluppi riċenti f'dan il-qasam importanti;

- Hidma mad-Direttorati tal-Edukazzjoni sabiex jiġu pprovduti materjali interattivi *online* li jistgħu jiġu aċċessati kemm mill-edukaturi kif ukoll mill-istudenti u l-ġenituri.

1.6.2 Involvement tal-ġenituri fl-edukazzjoni dwar is-sesswalità u r-relazzjonijiet

Il-ġenituri u l-gwardjani huma mudelli ta' eżempju kruċjali fit-trobbija u l-iżvilupp tat-tfal. L-edukazzjoni dwar is-saħħa sesswali hija responsabbiltà importanti tal-ġenituri. Madankollu, is-soċjetà, b'mod ġenerali, tiddependi fuq is-sistema skolastika formali sabiex tipprovdi lit-tfal bl-isfond bijoloġiku u soċjali meħtieġ dwar is-sesswalità. Minkejja dan, il-ġenituri xorta jibqgħu sors informali importanti ħafna tal-edukazzjoni, speċjalment għal tfal żgħar. Sa mit-twelid, il-ġenituri jagħtu messaġġi relatati mal-ġisem tal-bniedem u dwar l-intimità, lit-tfal tagħhom. ¹⁵.

Ir-rwol tal-ġenituri fl-edukazzjoni dwar is-saħħa sesswali, is-sesswalità u r-relazzjonijiet lit-tfal tagħhom fid-dar ġie emfasizzat matul il-proċess tal-konsultazzjoni. Il-kontribut tal-ġenituri jeħtieġ li jikkumplimenta dak kollu li qed jiġi

mghallem fl-iskola. Il-ġenituri għandhom ikunu konxji tal-programm edukattiv tas-saħha sesswali, is-sesswalità u r-relazzjonijiet li qed jiġi żviluppat u implimentat fl-iskejjel. Hemm bżonn li dawn jappoġġjaw u jsaħħu dak li qed jiġi mghallem fl-iskola u joffru l-ambjent sikur mehtieġ fid-dar, fejn l-istudenti jistgħu jiddiskutu fil-miftuħ kwalunkwe mistoqsija u kurżitajiet li jista' jkollhom dwar dan is-sugġett. Dan jevita li l-istudenti jfittxu informazzjoni minn sorsi mhux xierqa ¹⁶.

Il-miżuri li ġejjin se jiġu implimentati biex jiġinu fl-iżvilupp tar-rwol tal-ġenituri f'dan il-qasam:

- Korsijiet li jgħallmu lill-ġenituri kif jindirizzaw l-edukazzjoni tas-sesswalità u r-relazzjonijiet mat-tfal tagħhom u kif iwieġbu l-kwistjonijiet tas-sesswalità tat-tfal tagħhom.
- Rizorsi għall-ġenituri fil-forma ta' domanda u risposta.
- L-iskejjel se jiġu mhegġa biex jipprovdu minn qabel informazzjoni lill-ġenituri dwar il-lezzjonijiet ippjanati għat-tfal tagħhom, u biex iżidu d-disponibbiltà tar-rizorsi użati. Il-ġenituri se jkollhom l-opportunità li jkunu ppreparati għall-edukazzjoni tas-saħha sesswali ta' wliedhom sabiex ikunu

jistgħu jappoġġjawha u jkomplu jibnu fuqha.

Se jkunu esplorati u żviluppati rizorsi *online*, bħal websajt interattiva, li jkunu mmirati lejn il-ġenituri. Materjal ieħor se jinkludi fuljetti stampati u ktejjeb ta' informazzjoni, flimkien mal-użu ta' mezzi oħra bħat-televizjoni u r-radju, kif ukoll edukazzjoni mogħtija f'ċerti ambjenti u b'kollaborazzjoni ma' strutturi oħra, bħal klabbijiet tal-ommijiet u t-trabi.

1.7 Ir-Rwol tal-Midja fil-Promozzjoni tas-Saħha Sesswali

Il-midja lokali tista' tgħin fil-komunikazzjoni tal-istrateġija tagħna għas-saħha sesswali b'mod effettiv u responsabbli. Il-midja għandha rwol importanti hafna fil-komunikazzjoni tas-saħha sesswali minhabba li għandha tliet effetti kbar fuq il-pubbliku, jiġifieri, l-għoti ta' informazzjoni siewja u korretta dwar is-saħha sesswali, it-tibdil ta' attitudnijiet u valuri tas-saħha sesswali, u t-twaqqif ta' imġieba ġdida għas-saħha sesswali. Dan johlq sfida ewlenija għall-professjonisti tal-midja u l-ġurnalisti. Il-messaġġ imwassal permezz tal-midja għandu jkun konsistenti u f'konformità mal-istrateġija, u l-professjonisti tal-midja qegħdin f'pożizzjoni tajba sabiex jimlew kwalunkwe vojta bejn il-

ġurnalizmu, l-industrija tad-divertiment, l-esperti tas-saħħa sesswali u l-pubbliku ¹⁷.

Sabiex inkunu ċerti minn komunikazzjoni effettiva u konsistenti tas-saħħa sesswali fil-midja aħna se:

- Ninvolve lis-settur tal-midja bħala sħab importanti fl-implimentazzjoni tal-istrateġija
- Niżviluppaw pakkett ta' riżorsi maħsub biex jappoġġja u jiggwida lill-ġurnalisti u l-professjonisti tal-midja, dwar ir-rappurtar tas-saħħa sesswali.
- Nipprovdru taħriġ xieraq għal professjonisti li huma mistiedna biex jikkontribwixxu fi programmi tat-televiżjoni u tar-radju, sabiex ikunu konformi ma' dak li qed jiġi propost minn din l-istrateġija
- Nużaw l-importanza li qed dejjem tiżdied tal-midja soċjali interattiva li qed ssir mezz effettiv ħafna ta' influwenza u komunikazzjoni.

2 Servizzi tal-Kura tas-Saħħa Sesswali

2.0 Introduzzjoni

Il-Politika Nazzjonali tas-Saħħa Sesswali tidentifika numru ta' indikaturi soċjali u ta' mgieba tas-saħħa sesswali li jirrikjedu aktar servizzi tas-saħħa, kemm dawk ta' prevenzjoni u wkoll dawk ta' intervent. Dan il-kapitlu jiddeskrivi l-istrateġija sabiex dawn is-servizzi jiġu żviluppati aktar.

2.1 Servizzi Eżistenti ta' Prevenzjoni u tal-Kura

It-taqsimha li ġejja tiddeskrivi s-servizzi attwalment involuti, f'livelli differenti, fl-ġhoti ta' servizzi relatati mas-saħħa sesswali:

2.1.1 Servizzi bbażati fl-isptar

1. Il-klinika ġenito-urinali

2. Id-dipartimenti tal-ġinekologġija fl-Isptar Mater Dei u l-Isptar Ġenerali t'Għawdex
3. Id-dipartiment tal-Mard Infettiv fl-Isptar Mater Dei
4. Id-dipartiment tal-uroloġija fl-Isptar Mater Dei

2.1.2 Servizzi fil-Kura Primarja

Is-servizzi pubbliċi fil-kura primarja jikkontribwixxu prinċipalment permezz tal-kliniki tal-ġinekologġija li jsiru darba fil-ġimgħa f'kull ċentru tas-saħħa madwar il-pajjiż.

2.1.3 Is-Settur Privat

Dan is-settur għandu rwol importanti wkoll fl-ġhoti ta' servizzi tal-kura tas-saħħa sesswali. Is-settur privat u huwa meqjus bħala wieħed mill-imsieħba għall-implimentazzjoni b'suċċess ta' din l-istrateġija.

2.2 L-izvilupp ta' servizzi futuri

Wiehed mill-għanijiet tal-istrateġija huwa li tiżviluppa netwerks ta' servizzi, li jippermettu lil kull min joffri servizz li jikkollaboraw u jipplanaw dawn is-servizzi flimkien u b'hekk, jipprovdu servizz aktar komprensiv għall-pazjenti.

L-għan tagħna huwa li niżguraw li s-servizzi kollha jindirizzaw il-bżonnijiet mediċi, psikoloġiċi, etiċi u soċjali bl-aktar mod faċli possibbli għall-klijent. Is-servizzi għandhom:

- a. Iqisu l-ħtiġijiet tal-klijent bħala l-punt tat-tluq fl-għażla tal-izvilupp, l-għoti, il-monitoraġġ u l-evalwazzjoni tas-servizzi;
- b. Ikunu bbażati fuq evidenza
- c. Jirrispettaw il-kunfidenzjalità tal-klijent f'kull hin;
- d. Izommu standard għoli fiż-żamma tar-rekords inkluż il-proċess kif jinkiseb kunsens validu;
- e. Ma jiddiskriminawx u ma jgħaddux ġudizzju meta jirrispondu għall-ħtiġijiet speċifiċi u partikolari ta' persuni omoesswali u lesbjani, persuni b'diżabbiltà, vittmi ta' stupru, prigionieri u detenuti, u haddiema fl-industrija tas-sess;

- f. Jistinkaw kontinwament biex itejbu l-kwalità tas-servizzi permezz ta' kejl u verifika.

Dawn is-servizzi jeħtieġu tmexxija soda u haddiema mharrġa b'mod professjonali. Għandha tkun offruta l-opportunita' li dawn il-haddiema jkomplu jizviluppaw il-hiliet u l-kompetenzi tagħhom billi jkunu offruti opportunitajiet ta' żvilupp professjonali kontinwu. Dan ikompli jsaħħaħ l-importanza li l-haddiema jibqgħu aġġornati u filwaqt li jqiegħed responsabbiltà' fuq il-Gvern sabiex jiffaċilita l-opportunitajiet ta' żvilupp f'dan is-settur.

2.3 Servizz Komprensiv tas-Saħħa Sesswali

Dawk li jipprovdu d-diversi servizzi tas-saħħa sesswali huma msemmija aktar 'il fuq f'dan il-Kapitlu. Se tiġi żviluppata klinika ġdida mfassla skont l-għan tas-saħħa sesswali fl-Isptar Mater Dei bħala l-punt ċentrali għal dawn is-servizzi kollha. Dan ser ikun servizz immexxi minn speċjalisti, b'network iffaċilitat u riferiment bejn dawk li jipprovdu servizz tal-kura tas-saħħa sesswali, kemm fl-isptarijiet kif ukoll fil-komunità.

Is-servizzi minn din il-klinika speċjalizzata għandhom jinkludu:

- Klinika ta' mediċina ġenito-urinarja;
- Pariri dwar il-kontraċezzjoni;
- Protezzjoni kontra l-infezzjonijiet trażmessi sesswalment;
- Testijiet ta' *screening* ta' ċitoloġija ċervikali;
- Referenza għall-eżami testikolari kif indikat klinikament;
- Test tat-tqala fuq il-post;
- Pariri u konsulenza dwar materji u responsabbiltajiet sesswali;
- Pariri u konsulenza dwar infezzjonijiet trażmessi sesswalment;
- Pariri u t-trattament għal problemi kliniċi sesswali komuni;
- Referenza lejn professjonisti/servizzi oħra lil hinn mill-klinika tas-saħħa sesswali, kif indikat.

Matul il-proċess ta' konsultazzjoni, ġie enfasizzat is-suċċess miksub mill-klinika Ġenito-urinarja. L-iżvilupp ta' klinika tas-saħħa sesswali se jkompli jibni fuq is-suċċess ta' din il-klinika.

2.3.1 Sapport lill-prattika tal-kura primarja

It-tobba tal-familja huma ħafna drabi l-ewwel punt ta' kuntatt tal-pazjenti mas-servizzi tal-kura tas-saħħa. It-tabib tal-familja jiddeċiedi jekk jitrattax il-pazjenti huwa stess jew jirreferihomx għal evalwazzjoni u trattament speċjalizzat. Hemm numru ta' elementi involuti fil-kura tas-saħħa sesswali li jistgħu jkunu disponibbli fi kwalunkwe ambjent tat-tobba fil-kura primarja.

Dawn l-elementi jinkludu:

- Il-promozzjoni ta' mġieba pożittiva tas-saħħa sesswali
- Valutazzjoni tal-istorja u r-riskju sesswali
- Pariri dwar il-protezzjoni minn infezzjonijiet trażmessi sesswalment, ittestjar u referenza lil speċjalista
- Testijiet tat-tqala
- Pariri u servizzi ta' kontraċezzjoni
- *Screening* taċ-ċitoloġija ċervikali

Sabiex jiġi żgurat livell konsistenti ta' kura, id-dipartiment se jiżviluppa u jimplementa protokoll miftiehma lokalment ibbażati fuq linji gwida stabbiliti internazzjonalment u nazzjonalment, kif ukoll fuq evidenza disponibbli.

Hemm servizzi li ma jistgħux jingħataw faċilment u b'livell ta' valur għall-flus minn kull tim ta' kura primarja. Sabiex is-servizzi jkunu faċilment disponibbli kullimkien, jeħtieġ li jiġu identifikati it-timijiet tal-kura primarja b'interess speċjali fis-saħħa sesswali u jkunu appoġġjati sabiex jiżviluppaw aktar il-kompetenza tagħhom. Timijiet bħal dawn jistgħu jipprovdu wkoll riżorsi esperti għall-kollegi tagħhom li jaħdmu fil-kura primarja.

Se jiġi żviluppat netwerk ta' speċjalisti tal-kura primarja b'interess speċjali fis-saħħa sesswali. Dawn is-servizzi tal-kura primarja mhumiex maħsuba biex jissostitwixxu s-servizzi speċjalizzati, iżda sabiex ikunu jistgħu jiffiltraw aħjar lill-pazjenti biex b'hekk jiżguraw li r-referenzi għas-servizzi speċjalizzati jkunu dawk li verament jeħtieġu kura speċjalizzata.

2.3.2 Servizzi speċjalizzati tas-saħħa sesswali

Is-servizzi speċjalizzati se jkunu responsabbli għall-assessjar tal-ħtiġijiet tas-servizzi tas-saħħa sesswali, biex jappoġġjaw lil min joffri servizz ta' kwalità, għall-ħtiġijiet tat-tmexxija klinika fil-livelli kollha, u għall-ġhoti ta' servizzi speċjalizzati. Is-servizzi tagħhom jistgħu jinkludu:

- Appoġġ għas-servizzi ta' prevenzjoni minn infezzjonijiet trazzmessi sesswalment u kontraċezzjoni u għall-programmi li jqajmu kuxjenza u li ser ikunu mmexxija mid-Direttorat għall-Promozzjoni tas-Saħħa u l-Prevenzjoni tal-Mard, u l-immanigġjar speċjalizzat tal-infezzjonijiet u l-mard, inkluż il-kollaborazzjoni fin-notifika tas-sieħeb/sieħba
- Appoġġ speċjalizzat hafna dwar il-kontraċezzjoni u appoġġ psikoloġiku
- Epidemjoloġija u riċerka f'kollaborazzjoni mad-Direttorat għall-Infommazzjoni u r-Riċerka dwar is-Saħħa

Dawn is-servizzi se jkollhom mandat doppju, kemm fl-ġhoti ta' kura speċjalizzata individwali lill-pazjenti, kif ukoll pariri u appoġġ għall-programmi u interventi tas-saħħa pubblika.

2.4 Screening tal-Għonq tal-Utru

Malta bħalissa għandha rata baxxa ta' kanċer ċervikali b'medja ta' bejn tmienja u għaxar każijiet godda ta' dijanjozi ta' kanċer ċervikali invażiv kull sena. L-għan tal-iskrinjar tal-kanċer ċervikali huwa li titnaqqas kemm l-inċidenza, kif ukoll il-mortalità. Programm ta' skrinjar ta' suċċess jiskopri leżjonijiet minn kmieni, qabel

dawn isiru invażivi u matul il-fażi preklinika, u huwa kapaċi li jnaqqas l-imwiet billi jipprevjeni l-okkorrenza ta' kanċer invażiv.

B'referenza għall-Pjan Nazzjonali tal-Kanċer 2011-2015¹⁸, se jsir Assessjar tat-Teknoloġija tas-Sahha shiha sal-2012, bil-ghan li tittiehed deċiżjoni dwar l-introduzzjoni ta' programm nazzjonali dwar it-tilqima kontra il-*Human Papiloma Virus* (HPV). Se ssir aktar evalwazzjoni sabiex tiġi stabbilita l-aqwa metodoloġija ta' *screening* li għandha tintuża fi programm organizzat ta' *screening* nazzjonali għall-kanċer ċervikali. Se jkun hemm ukoll evalwazzjoni epidemjoloġika bbażata fuq ir-rati tal-incidenza u l-karatteristiċi ta' leżjonijiet ċervikali premalinni sabiex tiġi stabbilita l-aħjar kategorija ta' età tan-nisa 'l fuq minn għoxrin sena li għandhom jiġu mistiedna għall-ewwel *screening*.

2.5 Servizz dwar ir-Relazzjonijiet Sesswali

L-ghan ta' din l-istrateġija tas-sahha sesswali huwa li tindirizza l-firxa shiha tal-htigijiet ta' servizzi. Mill-proċess ta' konsultazzjoni harġet il-htieġa li jiġu inkluzi servizzi għall-problemi tas-sahha sesswali bejn il-koppji, problemi psikoloġiċi u problemi ta' disfunzjoni

sesswali. Dawn is-servizzi bhalissa huma pprovduti fis-settur privat.

Se jkun offrut servizz pilota dwar ir-relazzjonijiet sesswali fil-livell ta' komunità. Wara li jsir assessjar u evalwazzjoni, tkun tista' tiġi stabbilita xi htieġa teżisti għall-iżvilupp ta' servizzi simili.

2.6 Edukazzjoni u Tahriġ

L-edukazzjoni u t-tahriġ tal-persuni involuti fl-ghoti tas-servizzi huma element iehor li jipprovdri bazi għal din l-istrateġija, u jehtieġ li jkopri kemm il-hiliet ġeneriċi kif ukoll dawk speċjalizzati. L-edukazzjoni professjonali hija waħda mill-pilastri tal-istrateġija, peress li żżid il-livell ta' għarfien u kompetenza fis-setturi kollha tas-soċjetà. Kull min jaħdem f'dan il-qasam se jkun jista' jibbenefika minn aktar tahriġ sabiex jgħin fl-implimentazzjoni ta' din l-istrateġija. Dan it-tahriġ se jkun estiz biex jilhaq lill-professionisti li mhumiex ġejjin mill-qasam tas-sahha bhall-ghalliema, *care-workers*, l-infermiera fl-iskejjel, *youth* u *community workers*, *social workers*, *counsellors*, il-haddiema tal-facilitajiet korrettivi, u l-vizitaturi tas-sahha.

It-tahriġ se jkopri l-hiliet u l-materji ewlenin bhall-gharfien, l-imġieba, informazzjoni, hiliet ta' komunikazzjoni, sesswalità, relazzjonijiet

u s-saħħa sesswali. Il-professjonisti u dawk kollha li jipprovdu taħriġ responsabbli għall-educazzjoni dwar is-sesswalità u r-relazzjonijiet għandhom jircievu taħriġ dwar is-sesswalità tal-bniedem, inkluż il-filosofija u l-metodologija tal-educazzjoni dwar is-sesswalità u r-relazzjonijiet. It-taħriġ biex titqajjem kuxjenza dwar id-differenzi kulturali huwa importanti wkoll sabiex wieħed jifhem u jissodisfa l-ħtiġijiet ta' gruppi ta' minoranza etnika bħall-immigranti.

Minbarra li jharrġu professjonisti fil-hiliet generiċi ewlenin, dawk li jipprovdu servizzi speċjalizzati huma meħtieġa li jkunu mgħammra bil-hiliet meħtieġa sabiex ikunu jistgħu jipprovdu servizzi usa' tas-saħħa sesswali. Hemm numru ta' nuqqasijiet serji fit-taħriġ u l-educazzjoni tas-saħħa sesswali, inkluż nuqqas ta' educazzjoni adegwata dwar is-saħħa sesswali fil-kurrikula universitarji ta' hafna professjonijiet.

Il-mizuri li ġejjin se jgħinu biex jiġu żviluppati numru ta' haddiema kompetenti:

- L-iżvilupp ta' pakkett edukattiv, inklużi linji gwida u protokoll standard sabiex jiġu żgurati messagġi konsistenti
 - L-iżvilupp ta' sistema sostenibbli ta' taħriġ mediku għall-gradwati
 - Jingħataw opportunitajiet lit-tobba tal-familja, l-infermiera u l-professjonisti l-oħra li jaħdmu fil-kura primarja li jkunu jixtiequ jtejbu l-hiliet u l-għarfien tagħhom fil-qasam tas-saħħa sesswali.
- L-għoti ta' taħriġ adegwat lill-għalliema bi shab mad-Direttorati tal-Educazzjoni u permezz tal-għoti ta' taħriġ intern għall-għalliema ta' suġġetti magħżula.
 - L-organizzazzjoni ta' konferenza nazzjonali dwar is-saħħa sesswali għall-għalliema.

3 Dinjità, Drittijiet u Responsabbiltajiet

3.0 Introduzzjoni

Hemm diversi referenzi relatati mas-saħha sesswali fil-leġislazzjoni Maltija. Il-Kodiċi Kriminali (Kap. 9) jittratta l-istupru, l-istupru bil-vjolenza, il-prostituzzjoni, il-pornografija u l-abort. Il-fastidju sesswali huwa meqjus ukoll bħala reat u huwa regolat mill-Att dwar l-Ugwaljanza għall-Irġiel u n-Nisa (Kap. 456) kif ukoll l-Att dwar l-Impjiegi u r-Relazzjonijiet Industrijali (Kap. 452). Barra minn hekk l-Att dwar l-Edukazzjoni jstipula mandat għat-tagħlim dwar is-sesswalità u r-relazzjonijiet fl-iskejjel kollha ta' Malta. Il-Qafas tal-Kurrikulu Nazzjonali huwa wkoll dokument li jorbot legalment.

Hemm qbil illi l-qafas leġislativ li fih tkun regolata s-saħha sesswali għandu jiġi evalwat u rivedut perjodikament skont iċ-ċirkostanzi tas-soċjetà li jkunu qed jinbidlu.

3.1 Notifika ta' Infezzjonijiet Trażmessi Sesswalment

Bħalissa, f'Malta, hemm 67 marda li tittiehed u li bil-liġi trid tkun notifikata. Din il-lista tinkludi l-infezzjonijiet trażmessi sesswalment bħas-sifilide, il-klamidja, l-HIV, l-AIDS u l-gonorrea. In-notifika hija obligatorja bil-liġi għat-tobba kollha kemm fis-settur pubbliku kif ukoll fil-privat, fejn it-tobba għandhom jirrapportaw il-każijiet suspettati fuq il-bażi biss ta' sintomi, mingħajr ma jistennew konferma dijanjostika mil-laboratorju. Il-laboratorji dijanjostiċi mediċi pubbliċi u privati kollha huma obbligati wkoll li jirrapportaw każijiet ikkonfermati biex b'hekk ikun hemm fis-seħh mekkaniżmu doppju ta' rappurtar.

Huwa magħruf li l-każijiet notifikati huma biss parti żgħira mill-każijiet kollha eżistenti.¹⁹ Il-miżuri li ġejjin se jimmiraw biex itejbu

s-sistema ta' notifika ta' infezzjonijiet trazzmessi sesswalment:

1. L-infurzar aħjar mil-laboratorji tan-notifiki ta' infezzjonijiet trazzmessi sesswalment.
2. L-aġġornament tal-leġiżlazzjoni li tinkludi aktar infezzjonijiet trazzmessi sesswalment u disturbji relatati mal-lista ta' kundizzjonijiet li għandhom jiġu notifikati għal raġunijiet ta' sahha pubblika. Dawn il-kundizzjonijiet jistgħu jinkludu l-infezzjonijiet tal-*Human Papilloma Virus*, *trichomoniasis*, felul ġenitali u mard infjammatorju tal-*pelvis*.

3.2 Notifika tal-imsieħba

In-notifika tal-imsieħba (imsejjha wkoll 'l-immaniġġjar tal-imsieħba' jew 'rintraċċar tal-kuntatti' f'ċerti ambjenti) hija attività stabbilita sew tas-sahha pubblika fil-programmi għall-kontroll tal-infezzjonijiet trazzmessi sesswalment. Ir-rintraċċar tal-kuntatti f'Malta ħafna drabi huwa mmexxi mill-pazjenti. Il-metodu huwa bbażat fuq il-premessa li l-imsieħba sesswali tal-persuni b'infezzjonijiet trazzmessi sesswalment x'aktarx li huma infettati wkoll

iżda jistgħu jkunu bla sintomi, u għaldaqstant jistgħu ma jfittxux kura, bil-possibilita' li jistgħu jkomplu jinfettaw lill-oħrajn. L-imsieħba jistgħu jintlaħqu permezz ta' diversi strateġiji differenti inklużi dawk immexxija mill-pazjenti "indiċi" infettati (immexxija mill-pazjent), minn dawk li jipprovdu servizzi tas-sahha (immexxija minn min jipprovdi s-servizz), jew permezz ta' taħlita ta' metodi (il-pazjenti "indiċi" huma mhegga sabiex jiżguraw li l-imsieħba jattendu sa data stabbilita, wara liema data, minn jipprovdi s-servizz jinnotifika lis-sieħeb/sieħba)²⁰.

Bil-għan li titjeb in-notifika tal-imsieħba, se jittieħdu miżuri sabiex:

- Jingħata taħriġ professjonali regolari fost il-professionisti tas-sahha kollha involuti fil-proċess tar-rintraċċar tal-kuntatti
- Jiġu indirizzati materji ta' kunfidenzjalità bejn il-pazjent u t-tabib billi jiġi żgurat li l-qafas legali eżistenti jiġi aġġornat sabiex joffri assigurazzjoni li l-privatezza tal-individwu tkun rispettata u kwalunkwe ksur tal-kunfidenzjalità jiġi sanzjonat

3.3 Persuni b'Dizabbiltà

Fil-preżent m'hemm ebda leġizlazzjoni li tippermetti "l-kapaċità għall-kunsens" għall-persuni b'dizabbilita intelletwali. Ġie ssuġġerit waqt il-proċess ta' konsultazzjoni li jkun introdott f'Malta l-kuncett ta' 'valutazzjoni funzjonali tal-kapaċità għall-kunsens' kif ġara f'pajjiżi oħra, bħar-Renju Unit, fejn din hija regolata bil-liġi. Dan huwa kuncett speċifiku għall-adulti b'dizabbilita intelletwali.

Se jsir xogħol ma' dawk involuti f'dan il-qasam sabiex jinharġu linji gwida għall-prattika għall-*carers* u persuni li jaħdmu mill-qrib f'ambjenti u servizzi għall-persuni b'dizabbilita fit-tagħlim.

3.4 Kunsens tal-Ġenituri

F'Malta għad hemm lakuni fil-leġizlazzjoni rigward l-età tal-kunsens. Huwa importanti li din tiġi determinata b'mod partikolari fil-qafas tas-servizzi tas-saħħa, fejn iż-żgħażaġħ hafna drabi jfittxu li jaċċessaw is-servizzi tas-saħħa, kif ukoll servizzi tas-saħħa sesswali, mingħajr il-kunsens tal-ġenituri tagħhom. L-età minima sabiex persuna tagħti l-kunsens tagħha għal trattament mediku u għall-użu ta' servizzi tas-saħħa sesswali tvarja bejn il-pajjiżi.

Linji gwida ha jiġu mahruġa sabiex jgħinu lill-professionisti tas-saħħa jipprovdu s-servizzi għall-kura tas-saħħa sesswali b'mod sikur lill-pazjenti taħt l-età, meta l-ġenituri ma jkunux taw il-kunsens tagħhom. Dawn il-linji gwida se jservu bħala għodda sabiex il-kliniċi jagħmlu evalwazzjoni xierqa dwar jekk persuna żgħażuġha tistax tiġi pprovduta servizzi tas-saħħa sesswali kunfidenzjali mingħajr il-kunsens mill-ġenituri skont il-liġi tal-pajjiż. Dawn l-evalwazzjonijiet għandhom jiġu reġistrati u dokumentati b'attenzjoni ²². Se jkunu żviluppatti miżuri sabiex jiżguraw li dan isehh.

3.5 Tqala fl-Adoloxxenti u Tqala Mhux Pjanata

Is-saħħa sesswali ma tittrattax biss il-mard. L-imġieba riskjuża jista' jkollha konsegwenzi soċjali profondi. Aspetti bħall-ippjanar ta' meta wiehed isir ġenitur, il-ftehim fuq il-kontraċezzjoni u l-età ta' meta wiehed għandu jkollu l-ewwel att sesswali, kollha jista' jkollhom impatt importanti fuq l-individwi u fuq il-komunitajiet ²³.

Fl-2010, waħda minn kull erba' ħlasijiet saru minn ommijiet mhux miżzewġa. Sitt ħlasijiet saru minn ommijiet ta' inqas minn 15-il sena u kien hemm 249 twelid fil-grupp tal-età ta' bejn il-

15 u d-19-il sena²⁴. Id-diversi miżuri ppreżentati f'din l-istrategija jippruvaw jillimitaw l-imġieba riskjuża osservata u l-impatt sfavorevoli li dan qed ikollu fuq l-individwi involuti u fuq is-soċjetà kollha. Se jkunu żviluppati miżuri, flimkien ma' ministeri oħrajn, li joffru appoġġ tajjeb lill-ommijiet żgħar hafna.

3.6 Orjentazzjoni u Diversità Sesswali

L-istigma, il-preġudizzju, u d-diskriminazzjoni jistgħu joħolqu ambjent soċjali ostili u stressanti għall-gruppi ta' minoranza sesswali speċjalment żgħażaġh ta' minoranzi sesswali. Dan jista' jwassal għal inċidenza akbar ta' bbuljar, dipressjoni u abbuż minn sustanzi projbiti²⁵.

L-ghoti ta' informazzjoni preċiża, li ma tagħmilx ġudizzji, u adattata skont l-età, fuq l-orjentazzjoni sesswali huwa importanti għall-prevenzjoni tar-riskji għas-saħħa u għas-sigurtà. Is-servizzi tas-saħħa se jkunu qed iwettqu wkoll inizzjattivi sabiex jissensibilizzaw lil dawk li joffru servizzi, dwar l-impatt negattiv ta' suppożizzjonijiet sterjotipati. Dan għandu jitkompla sabiex ikun żgurat li d-dinjità u d-drittijiet tal-pazjenti kollha, kif ukoll ta' dawk li jieħdu hsiebhom, jiġu mharsa f'kull mument.

3.7 L-Industrija tad-Divertiment

Matul il-proċess tal-konsultazzjoni, intwera tħassib dwar l-industrija tad-divertiment lokali. Għalkemm fil-postijiet ta' divertiment għall-adulti hemm età legali meħtieġa sabiex wiehed jidhol fl-istabbilimenti, in-nuqqas ta' infurzar ta' dan jista' jżid ċerti perikli għas-saħħa u l-benesseri sesswali taż-żgħażaġh. Bhalissa ma teżisti ebda restrizzjonijiet legali fuq ir-reklamar ta' dawn l-istabbilimenti u reklami simili huma aċċessibbli għall-adulti żgħażaġh u għat-tfal. Se tkun evalwata l-possibiltà li jiġi regolat ir-reklamar tal-postijiet ta' divertiment għall-adulti.

Il-konsum tal-alkoħol mill-minuri jibqa' meqjus bħala problema serja. L-alkoħol huwa faċilment disponibbli f'oqsma ffrekwentati miż-żgħażaġh, u x-xorb mingħajr limitu huwa prattika komuni skond dak li ġie rapportat. Imġieba bħal din tista' twassal għal imġieba u attivitajiet sesswali irresponsabbli.

Se jkomplu jsiru sforzi sabiex jissahħaħ l-infurzar tal-liġi rigward l-età legali tad-dhul ġewwa stabbilimenti ta' divertiment għall-adulti, kif ukoll rigward l-età legali għall-bejgħ u l-konsum tal-alkoħol fil-pubbliku.

4 Riċerka u Sorveljanza

4.1 Riċerka

Ġew identifikati hames oqsma ewlenin tar-riċerka bħala parti minn din l-istrategija.

1. Prattiċi sesswali (skond kriterji soċjo-demografiċi differenti)
2. Edukazzjoni dwar is-sesswalità u r-relazzjonijiet
3. Użu ta' servizzi tas-saħħa sesswali
4. Għarfien dwar is-saħħa sesswali u riproduttiva
5. Attitudnijiet, perċezzjonijiet u twemmin rigward is-sesswalità u s-saħħa sesswali

4.1.1 Stili ta' ħajja, għazliet u prattiċi Sesswali

Il-prijoritajiet tar-riċerka jikkoncentraw fuq il-ħtieġa li jinkiseb għarfien dwar ix-xejriet u t-tipi

ta' prattiċi u relazzjonijiet sesswali li qed jiġu adottati mill-popolazzjoni tagħna. Ir-raġunijiet favur jew kontra l-involviment f'attività sesswali, l-użu ta' protezzjoni u kontraċezzjoni, u l-kompetenza sesswali se jiġu analizzati. Matul din ir-riċerka se jkunu analizzati wkoll it-tendenzi dwar l-età fl-ewwel ċiklu menstruwali, l-età tal-inizjazzjoni, il-prattiċi sesswali, l-użu tal-kontraċettivi, id-disfunzjoni sesswali, il-fekondità, il-korrimenti u l-infertilità. Tendenzi oħra li għandhom jiġu riċerkati huma l-abortion, iż-żwieġ, is-separazzjonijiet, id-divorzju, ir-romol, ommijiet bla sieheb, aktar minn sieheb jew sieħba waħda, u l-vjolenza sesswali.

4.1.2 Edukazzjoni dwar is-sesswalità u r-relazzjonijiet

L-evidenza minn studju lokali dwar il-ħtiġijiet tat-tagħlim taż-żgħażaġħ relatata mas-sesswalità u r-relazzjonijiet indikat li f'Malta hemm il-ħtieġa ta' riċerka, evalwazzjoni, assigurazzjoni

tal-kwalità u monitoraġġ tal-prattici tal-edukazzjoni sesswali u r-relazzjonijiet. Hemm hteieġa ta' iżjed studju dwar:

- a. L-iskop tal-edukazzjoni dwar is-sesswalità u r-relazzjonijiet
- b. L-approċċ lejn it-tagħlim
- c. Il-metodi tat-tagħlim
- d. Is-sorsi ta' informazzjoni u għarfien
- e. Il-kontenut, l-ambitu u l-hin tat-tagħlim
- f. Ir-rizorsi tat-tagħlim.¹⁰

L-istudju tal-livell tal-edukazzjoni tal-ġenituri u x'jehtieġ li jiġi żviluppat u implimentat f'dan il-qasam huwa qasam ieħor importanti għar-riċerka. Dan jinkorpora l-hiliet tal-ġenituri, il-kwalità tal-edukazzjoni, l-opportunitajiet u r-rizorsi li diġa' jeżistu. Jehtieġ ukoll li ssir riċerka fil-qasam tal-edukazzjoni professjonali, inkluż il-kwalità tal-edukazzjoni tas-saħħa sesswali fil-livelli universitarji u anke ta' gradwati.

4.1.3 Użu tas-servizzi tas-saħħa sesswali

Ir-riċerka hija mehtieġa biex isir studju tal-ambitu u l-kwalità tas-servizzi tas-saħħa sesswali li diġa' jeżistu. Din ir-riċerka se timmira biex tanalizza r-rati ta' użu tas-servizzi attwali u tidentifika l-htigijiet li ma jkunux qegħdin

jintlaħqu mill-ghoti tas-servizz attwali.

4.1.4 Ġharfien sesswali u riproduttiv

Ir-riċerka f'dan il-qasam se jkollha l-għan li tiddetermina l-għarfien fil-popolazzjoni dwar kwistjonijiet bħall-metodi, sinjali u sintomi ta' infezzjonijiet trazzmessi sesswalment, ir-riskji ta' Prattici sesswali differenti u l-problemi u kumplikazzjonijiet possibbli, servizzi ta' *screening* u prevenzjoni. L-istudji għandhom jiddeterminaw ukoll l-għarfien tal-popolazzjoni dwar it-tilqim tal-Epatite B u tal-*Human Papilloma Virus*, l-*screening* tal-kanċer ċervikali, il-metodi differenti ta' kontraċezzjoni u l-ippjanar tal-familja.

4.1.5 Attitudnijiet, Perċezzjonijiet u Twemmin dwar is-sesswalità u s-saħħa sesswali

L-attitudnijiet, il-perċezzjonijiet u t-twemmin tal-individwi għandhom jiddeterminaw kemm persuni differenti huma f'riskju u suxxettibli għal problemi bħal tqala mhux ippjanata, kanċer ċervikali u infezzjonijiet. Għalhekk huwa importanti li r-riċerkaturi jiddeterminaw dawn il-fatturi.

4.2 Sorveljanza

Huwa maħsub li l-kazijiet li qed jiġu notifikati bħalissa jagħtu stima baxxa mill-verità tal-ammonti reali, kemm għall-incidenza u kif ukoll għall-prevalenza fil-popolazzjoni generali. Għalhekk huma meħtieġa forom oħra ta' sorveljanza sabiex jitkejjel il-piż reali tal-mard u sabiex is-sitwazzjoni tiġi sorveljata b'mod aktar effettiv għal tendenzi u żviluppi rilevanti.

L-infezzjonijiet tal-klamidja huma l-aktar infezzjonijiet komuni trazzmessi sesswalment fid-dinja. Ħafna infezzjonijiet jibqgħu sub-kliniċi u għalhekk ma jkunux identifikati u lanqas trattati peress li ma jkunx hemm sintomi speċifiċi. Din is-sitwazzjoni hija magħrufa li tikkontribwixxi u twassal għal konsegwenzi serji li jinkludu tqala ektopika (li ma tasalx fl-utru) u infertilità. Wara djanjosi korretta, infezzjoni mingħajr komplikazzjoni tal-klamidja tista' tiġi kkurata faċilment bl-antibijotiċi xierqa.

Nemmnuli huwa importanti ferm li tiġi stabbilita l-prevalenza tal-infezzjoni tal-klamidja fl-irġiel u fin-nisa sesswalment attivi, peress li dan se jgħin ukoll jindirizza kampanji ta' promozzjoni tas-saħħa u jżid il-kuxjenza fost in-nies li huma sesswalment attivi. Se jsir studju fuq perjodu ta' sentejn sabiex titkejjel il-prevalenza tal-klamidja

fil-popolazzjoni. Għandha tiġi wżata sistema ta' sorveljanza 'għassiesa'. In-nisa u l-irġiel kollha li huma sesswalment attivi u li għandhom bejn it-18 u l-35 sena se jiġu offruti test opportuni għall-infezzjoni tal-klamidja meta dawn, għal kwalunkwe raġuni, jattendu kliniki li jkunu qed jipparteċipaw (permezz ta' test tal-urina). Se jsir test tal-PCR (*polymerase chain reaction*) fuq il-kampjuni tal-urina fil-laboratorju.

Konkluzjoni

Il-Politika Nazzjonali tas-Saħħa Sesswali għall-Gzejjer Maltin, immedija f'Novembru 2010, pruvat tiddetermina, b'mod komprensiv, it-toroq li għandna nieħdu sabiex nippruvaw intejbu s-saħħa sesswali tal-popolazzjoni. Kemm waqt, u wkoll wara t-tnedija, saru numru ta' *workshops* bil-partecipazzjoni ta' firxa wiesa' ta' persuni u organizzazzjonijiet interessati, u tal-pubbliku in ġenerali, sabiex jgħinu fit-tfassil tal-Istrateġija tas-Saħħa Sesswali.

B'rizultat ta' dan, din l-istrateġija għet żviluppata bl-għajnuna ta' ħafna nies, kemm organizzazzjonijiet, u kemm professjonisti li jaħdmu fid-diversi oqsma li jistgħu jinfluwenzaw is-saħħa sesswali. Ahna bnejna mudell għall-għoti ta' servizzi u edukazzjoni

ibbażat fuq standards u linji gwida. Il-viżjoni tagħna hija li ntejbu s-saħħa sesswali f'Malta u wkoll li ntejbu l-prevenzjoni, l-informazzjoni, l-edukazzjoni u s-servizzi lill-poplu ta' etajiet u mill-oqsma kollha tal-ħajja sabiex jiġu indirizzati u mnaqqsa l-inugwaljanzi fis-saħħa sesswali. L-implimentazzjoni ta' din l-istrateġija se tkun sorveljata sistematikament u huwa maħsub li xi partijiet mill-istrateġija jistgħu ikunu żviluppatti aktar, jew riveduti, aktar il-quddiem meta jkollna għad-dispożizzjoni tagħna r-rizultati tar-riċerka li qieghda ssir.

Il-partecipazzjoni u l-kontribut ta' ministeri oħrajn, tal-entitajiet u tal-pubbliku in ġenerali, huma ċentrali għall-implimentazzjoni b'suċċess ta' din l-istrateġija.

Referenzi

- 1 KE – Direttorat Ġenerali għas-Sahħa u l-Konsumaturi (2010) *Sexual Health Policy at EU Level* (http://ec.europa.eu/health/sexual_health/policy/index_en.htm). [Aċċessat fl-1 ta' Ottubru 2011]
- 2 WHO (2006). *Defining sexual health: report of a technical consultation on sexual health*, 28–31 ta' Jannar 2002. L-Organizzazzjoni Dinjija tas-Sahħa: Genève <http://www.who.int/reproductive-health/publications/sexualhealth/index.html> [Aċċessat fl-1 ta' Ottubru 2011] WHO (2010). *Measuring sexual health: conceptual and practical considerations and related indicators*. L-Organizzazzjoni Dinjija tas-Sahħa: Genève
- 3 Greenberg, Mark T.; Weissberg, Roger P.; O'Brien, Mary Utne; Zins, Joseph E.; Fredericks, Linda; Resnik, Hank; Elias, Maurice J. (2003) *Enhancing school-based prevention and youth development through coordinated social, emotional, and academic learning*. *American Psychologist*, Vol 58(6-7), Ġun-Lul 2003, 466-474
- 4 Vita C. Rabinowitz (2004) *Risk-Taking and Sexual Behavior*. *Encyclopedia of Applied Psychology*, Paġni 281-287
- 5 Rosenthal MS, Ross JS, Bilodeau R, Richter RS, Palley JE, Bradley EH. (2009) *Economic evaluation of a comprehensive teenage pregnancy prevention program: pilot program* *Am J Prev Med*. 37(6 Suppl 1)
- 6 L-Uffiċċju Reġjonali tal-WHO għall-Ewropa (2011) *European Action Plan for HIV/AIDS in the WHO European Region 2012-2015* [Adottat fl-1 ta' Settembru 2011]
- 7 Nutt DJ, King LA, Phillips LD, f'isem il-Kumitat Xjentifiku Indipendenti dwar id-Drogi. *Drug harms in the UK: a multicriteria decision analysis*. *Lancet* 2010; 376: 1558-65
- 8 Calsyn DA., Crits-Christoph P., Hatch-Maillette MA., Doyle SR., Song YS., Coyer S., Pelta S. (2010) *Reducing sex under the influence of drugs or alcohol for patients in substance abuse treatment*. *Addiction*. 105(1):100-8
- 9 Wilson P. (2010) *NICE calls for better education on sex and alcohol in schools*. *BMJ*. 340:c3273
- 10 Bugeja, R. (2010). *Assessing young people's learning needs related to sexuality and relationships on the Maltese islands: a multi-dimensional approach*. Teżi mhux ippubblikata sottomessa għal lawrja tad-Dottorat tal-Filosofija. L-Università ta' Southampton: ir-Renju Unit
- 11 Il-Ministeru tal-Edukazzjoni, l-Impjeg u l-Familja – id-Direttorat Ġenerali għall-Kwalità u l-Istandards fl-Edukazzjoni (2011) *Mhux ippubblikat. Review of Personal and Social Development Education in state primary and secondary schools*
- 12 Il-Ministeru tal-Edukazzjoni, (1999). *National Minimum Curriculum - Creating the future together*. Klabb Kotba Maltin: Malta.

- 13** Il-Ministeru tal-Edukazzjoni, l-Impjeg u l-Familja (2011); *Towards a Quality Education for All – The National Curriculum Framework 2011*
1. https://secure2.gov.mt/meef/MediaCenter/Docs/1_BOOK%201%20ENG.pdf [Accessat fl-1 ta' Ottubru 2011]
- 14** Sečnderowitz J., Douglas K. (2006) *Standards for Curriculum-based Reproductive Health and HIV Education Programs*, Family Health International, Arlington USA
- 15** Lebesse RT., Davhana-Maselesele M., Obi CL. (2010) *Sexual health dialogue between parents and teenagers: an imperative in the HIV/AIDS era*. *Curationis*. 33(3):33-42
- 16** Bortolotti L., Cutas D. (2009) *Reproductive and parental autonomy: an argument for compulsory parental education*. *Reproductive Biomedicine Online*. 19 Suppl 1:5-14
- 17** Harris AL (2011) Media and technology in adolescent sexual education and safety. *JOGNN - Journal of Obstetric, Gynaecologic, & Neonatal Nursing*. 40(2):235-42
- 18** *The National Cancer Plan for the Maltese Islands 2011-2015* (2011) Il-Ministeru għas-Saħħa, l-Anzjani u l-Kura fil-Komunità, Malta
- 19** Gauci C, Gilles H, O'Brien S, Mamo J, Calleja N. *General practitioners' role in the notification of communicable diseases – study in Malta*. *Euro Surveillance* (2007); 12(11):pii=745
- 20** Valles X., Carnicer-Pont D., Casabona J., Gaceta (2011) *Partner notification in sexually transmitted infections. A neglected activity?* *Sanitaria*. 25(3):224-32
- 21** Healy E., McGuire BE., Evans DS., Carley SN (2009) *Sexuality and personal relationships for people with an intellectual disability. Part I: service-user perspectives*. *Journal of Intellectual Disability Research*. 53(11):905-12
- 22** Clinical Knowledge Summaries; *NHS evidence – Child protection: consent* http://www.cks.nhs.uk/knowledgeplus/medico_legal/child_protection_sexual_offences_act_2003#-260457 [Accesat fl-1 ta' Ottubru 2011]
- 23** Barnet B., Rapp T., DeVoe M., Mullins CD (2010) *Cost-effectiveness of a motivational intervention to reduce rapid repeated childbearing in high-risk adolescent mothers: a rebirth of economic and policy considerations*. *Archives of Paediatrics & Adolescent Medicine*. 164(4):370-6
- 24** Rapport Annwali 2010, National Obstetrics Information System, Direttorat għall-Infommazzjoni u r-Ricerka dwar is-Saħħa, Uffičċju tal-Uffičċjal Mediku Ewlieni, il-Ministeru għas-Saħħa, l-Anzjani u l-Kura fil-Komunità https://ehealth.gov.mt/HealthPortal/strategy_policy/healthinfor_research/registries/births.aspx [Accesat fl-1 ta' Ottubru 2011]
- 25** Friedman MS., Marshal MP., Guadamuz T., Wei C., Wong CF., Saewyc E., Stall R (2011) *Analysis of Disparities in Childhood Sexual Abuse, Parental Physical Abuse, and Peer Victimization Among Sexual Minority and Sexual Nonminority Individuals*, *Am J Public Health*, Awwissu 2011; 101: 1481 - 1494
- 26** Laski L., Wong S. (2010) *Addressing diversity in adolescent sexual and reproductive health services*. *International Journal of Gynaecology & Obstetrics*. 110 Suppl:S10-2